

**Приложение 1 к курсовой работе  
по модулю «Предметно-методическое обеспечение  
начального общего образования»  
44.03.05 Педагогическое образование (с двумя профилями подготовки)  
направленность (профили)  
Начальное образование. Тьюторство  
Форма обучения – очная  
Год набора – 2020**

**МЕТОДИЧЕСКИЕ УКАЗАНИЯ  
ДЛЯ ОБУЧАЮЩИХСЯ ПО ОСВОЕНИЮ ДИСЦИПЛИНЫ (МОДУЛЯ)**

1.	Кафедра	педагогика
2.	Направление подготовки	44.03.05 Педагогическое образование (с двумя профилями подготовки)
3.	Направленность (профиль)	Начальное образование. Тьюторство
4.	Дисциплина (модуль)	Б1.О.23.12 Курсовая работа по модулю «Предметно-методическое обеспечение начального общего образования»
5.	Форма обучения	очная
6.	Год набора	2020

### **1. Требования к курсовым работам и порядку их выполнения**

Курсовая работа должна представлять собой самостоятельное и логически завершенное теоретическое или экспериментальное исследование, связанное с разработкой теоретических вопросов, экспериментальными исследованиями или решением задач прикладного характера, являющихся, как правило, частью научно-исследовательских работ, выполняемых выпускающей кафедрой.

Обучающийся выполняет курсовую работу на базе теоретических знаний и практических навыков, полученных в период обучения, сформированных за период обучения в Университете компетенций.

Содержание курсовой работы должно учитывать требования ФГОС ВО к профессиональной подготовленности.

Обучающийся оформляет курсовую работу в соответствии с определенными требованиями:

- курсовая работа выполняется на одной стороне белого листа бумаги формата А4;
- цифровые, табличные и прочие иллюстративные материалы могут быть вынесены в приложения;
- «ГОСТ 7.32-2001. Межгосударственный стандарт. Система стандартов по информации, библиотечному и издательскому делу. Отчет о научно-исследовательской работе. Структура и правила оформления»;
- «ГОСТ Р 7.0.12-2011. Национальный стандарт Российской Федерации. Система стандартов по информации, библиотечному и издательскому делу. Библиографическая запись. Сокращение слов и словосочетаний на русском языке. Общие требования и правила»;
- библиографические списки литературы оформляются согласно требованиям «Библиографическая запись. Библиографическое описание. Общие требования и правила составления. ГОСТ 7.1-2003»;
- оформление ссылок к исследовательским работам регламентируется «ГОСТ Р 7.0.5-2008. Национальный стандарт Российской Федерации. Система стандартов по информации, библиотечному и издательскому делу. Библиографическая ссылка. Общие требования и правила составления».

### **2. Оформление текста курсовой работы**

Оформление курсовой работы должно соответствовать принятым стандартам оформления научных исследований – ГОСТ 7.32-2001, п.6 – Правила оформления отчета.

Курсовая работа выполняется печатным способом на одной стороне белого листа бумаги формата А4 и представляется на выпускающую кафедру в виде, исключающем потерю листов, для постоянного хранения – с использованием скоросшивателя.

К курсовой работе прилагается ее электронный вариант, полностью идентичный печатному тексту курсовой работы, записанный на электронный носитель (диск CD-R или USB-флеш-накопитель).

Требования к оформлению текста курсовой работы:

- поля: левое – 30 мм, верхнее – 20 мм, правое – 15 мм, нижнее – 20 мм;
- шрифт – Times New Roman, размер – 14 пт., цвет – черный, начертание – обычный (другие виды начертания допускаются для выделения названия глав, параграфов, а также для акцентирования внимания на терминах и др.);
- абзац: выравнивание – «по ширине», отступ красной строки – 1,25 см., интервал после и перед абзацем – 0 пт., междустрочный интервал – 1,5 строки;
- нумерация страниц осуществляется арабскими цифрами, соблюдая сквозную нумерацию по всему тексту работы (включая приложения). Номер страницы проставляют в центре нижней части листа без точки. Титульный лист включают в общую нумерацию, однако номер страницы на нем не проставляют;
- работа не должна содержать помарок, карандашных исправлений, пятен, трещин и загибов, дорисовка букв чернилами запрещается.

Сокращения в тексте не допускаются, исключение составляют общепринятые сокращения (т. е., т. к., т. п., т. д., др.). Использование аббревиатур в тексте возможно только после того, как для них была приведена в тексте полная расшифровка.

Нумерация разделов и подразделов выполняется арабскими цифрами с учетом уровня вложенности. Каждый основной раздел – введение, главы, заключение, список использованных источников, приложения – начинается с новой страницы. Названия разделов и подразделов оформляются с использованием стилей (Заголовок 1и т.д.) и следующих рекомендаций:

- выравнивание – по центру, точка в конце названия не ставится;
- для оформления *названия разделов* используется размер шрифта 14 пт, начертание – полужирный;
- для оформления *названия подразделов* используется размер шрифта 14 пт, начертание – полужирный;
- названия разделов и подразделов отделяются друг от друга и от основного текста пустой строкой.

Для оформления содержания необходимо использовать автособираемое оглавление, создаваемое на основе примененных стилей заголовков. В качестве заполнителя между названиями разделов и номерами страниц должны быть выбраны пунктирные линии из точек.

### 3. Оформление таблиц

Таблицы применяются для лучшей наглядности и удобства сравнения показателей. Наименование таблицы, при его наличии, должно отражать ее содержание, быть точным и кратким.

Таблицы располагают непосредственно после текста, в котором она была первый раз упомянута, или на следующей странице. На все таблицы должны быть ссылки в тексте работы. При ссылке следует писать слово «таблица» с указанием ее номера.

Если таблица занимает около одной страницы, то целесообразно поместить ее на отдельном листе сразу после страницы с первым упоминанием о ней.

Каждая таблица должна иметь нумерационный и тематический заголовок.

Таблицы нумеруются последовательно в пределах всего текста работы, в порядке упоминания, арабскими цифрами. Номер таблицы должен быть сквозным по тексту, например, «Таблица 12».

Название таблицы помещается над таблицей слева. При оформлении названия таблицы пишется слово «Таблица» (с заглавной буквы), указывается ее номер и через тире указывается тематический заголовок таблицы. После названия таблицы точка не ставится. Между названием таблицы и предшествующим абзацем оставляется одна пустая строка.

*Пример:*

Таблица 1 – Заголовок таблицы

	Столбец 1	Столбец 2	Столбец 3
Строка 1			
Строка 2			
Строка 3			
Строка 4			

После таблицы оставляется одна пустая строка и продолжается печать основного текста. Текст внутри таблицы, включая заголовки столбцов и строк, печатается шрифтом 12 пунктов через один интервал. Заголовки столбцов центрируются по ширине столбца, а заголовки строк выравниваются по левому краю. В отдельных случаях допускается использование внутри таблицы размер шрифта 11 пт.

Заголовки граф таблицы начинаются с прописных букв, а подзаголовки могут начинаться со строчных букв, если они составляют одно предложение с заголовком. Подзаголовки, имеющие самостоятельное значение, пишут с прописной буквы, в конце заголовков и подзаголовков таблиц знаки препинания не ставят. Заголовки таблиц пишут в единственном числе.

Таблицу следует размещать «центрированно» по отношению к левому и правому краям листа. Желательно, чтобы таблица занимала всю ширину области печати. В то же время при «небольших размерах» столбцов возможно расположение таблицы, при котором ее левая и правая границы равноудалены от левого и правого краев листа соответственно.

Таблицу с большим количеством строк допускается переносить на другую страницу, при этом тематический заголовок не повторяют, а пишут вместо него фразу «Продолжение табл. 12» или «Окончание табл. 12» для обозначения последней части таблицы. При этом в первой части таблицы вводят строку с нумерацией столбцов, которую помещают на последующих частях таблицы. Либо повторяют шапку таблицы на следующей странице.

*Пример:*

Таблица 1 – Заголовок таблицы

	Столбец 1	Столбец 2	Столбец 3
1	2	3	4
Строка 1			
Строка 2			

*на следующей странице:*

Продолжение таблицы 1  
(или Окончание таблицы 1)

1	2	3	4
Строка 3			
Строка 4			

#### **4. Оформление рисунков**

Все иллюстрации (фотографии, схемы, чертежи, рисунки и пр.) помещаются в работе непосредственно после текста, в котором они были первый раз упомянуты, или на следующей странице. На все иллюстрации должны быть ссылки в работе, например, «... в соответствии с рисунком 2...» или «... на схеме (см. рисунок 2) предложено ...». Между текстом и рисунком (до и после) оставляется одна пустая строка. Положение рисунка на странице центрируется. Иллюстрации должны быть расположены так, чтобы их было удобно рассматривать без поворота текста или путем переворачивания по часовой стрелке.

Иллюстрации нумеруются арабскими цифрами сквозной нумерацией. Если рисунок в работе один, то он обозначается «Рисунок 1» (выравнивание по середине строки).

Иллюстрации, при необходимости, могут иметь наименование и пояснительные данные (подрисуночный текст). Слово «Рисунок» и наименование помещают после пояснительных данных и располагают следующим образом: Рисунок 1 – Название рисунка – выравнивание по середине строки, в конце названия точка не ставится.

Для создания графического материала не использовать панель рисования MS Word. В работу надо вставлять не сами графические материалы, полученные таким способом, а их скриншоты или изображения, созданные с помощью графических редакторов.

Пример:

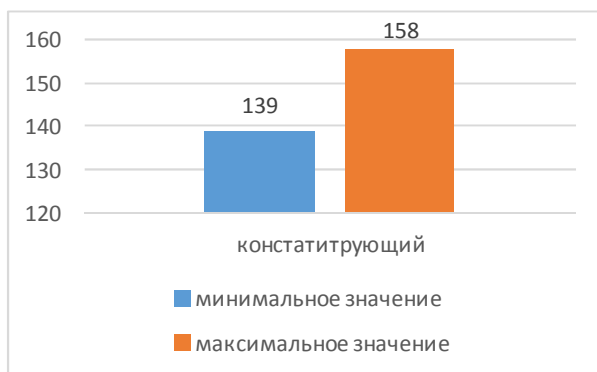


Рис. 1. Результаты исследования оценки функций руководства в школе (констатирующий этап исследования).

Рисунок 1 – Название рисунка (выравнивается по центру, печатается нежирным шрифтом размером 14 пунктов и при необходимости может быть продолжена на следующей строке)

## 5. Оформление библиографических ссылок

Библиографической ссылкой называется цитирование или пересказ чужих мыслей и идей. Библиографические ссылки разделяются на несколько видов:

– внутритекстовые ссылки, когда источник указывается сразу после цитаты в скобках.

Например, В.А. Колемаев пишет, что случайное событие «... такое событие, которое при заданном комплексе условий может как произойти, так и не произойти» (Колемаев В.А. Теория вероятностей и математическая статистика. – М.: Высш.шк., 2003. – С. 8).

– подстрочные ссылки (сноски), когда содержимое ссылки приводится в нижней части страницы, после текста.

Содержимым сноски чаще всего является пояснение к тексту (например, определение какого-либо понятия), электронный адрес сайта или другое примечание. Знак сноски ставят непосредственно после того слова (числа, символа, предложения и др.), к которому дается пояснение. Знак сноски выполняется надстрочно арабскими цифрами. Сноска располагается в конце страницы с абзачного отступа, отделяется от текста короткой горизонтальной линией слева. Сноску к таблице располагают в конце таблицы над линией, обозначающей окончание таблицы. Нумерация сносок выполняется автоматически и является сквозной для всего текста работы. При оформлении текста сноски внизу страницы используется шрифт TimesNewRoman, размер – 12 пт. Все сноски в документе оформляются автоматически.

Например, В последнее время достаточно актуальным является использование различных специализированных сервисов<sup>1</sup> для организации взаимодействия с родителями учащихся.

– затекстовые ссылки, когда источник располагается после основного текста работы – список использованных источников.

Ссылки на использованные источники следует указывать порядковым номером библиографического описания источника в списке использованных источников. Порядковый номер ссылки заключается в квадратные скобки. Например, «... в соответствии с основными идеями П.В. Шорохова [23] нами были выделены ...».

Если ссылку приводят на конкретный фрагмент текста документа (цитата), то указывается порядковый номер источника и страницы, на которых помещен объект ссылки. Сведения разделяются запятой. Например, «...С.М. Халин высоко ценит роль трудового коллектива, поскольку «... образование трудовых коллективов знаменует собой проникновение в производственную сферу социального начала в полном объеме» [38, с. 54].

Важно: недопустимо ставить на одной странице более двух ссылок на один и тот же источник, независимо от выбранного способа оформления источника.

## 6. Примеры оформления библиографических записей для различных источников

<sup>1</sup> Например, Единая образовательная сеть России «Дневник.ру» (<https://dnevnik.ru/>).

Примеры оформления различных источников представлены в соответствии с ГОСТ 7.1-2003 «Библиографическая запись. Библиографическое описание. Общие требования и правила составления» и ГОСТ Р 7.0.5-2008. «Национальный стандарт Российской Федерации. Система стандартов по информации, библиотечному и издательскому делу. Библиографическая ссылка. Общие требования и правила составления».

– *Книга с одним автором:*

Бабанский, Ю.К. Методы обучения в современной общеобразовательной школе [Текст] / Ю.К. Бабанский. – М.: Просвещение, 1985. – 208 с.

– *Книга с несколькими авторами:*

Башмаков, А.И. Разработка компьютерных учебников и обучающих систем [Текст] / А.И. Башмаков, И.А. Башмаков. – М.: Информационно-издательский дом «Филинь», 2003. – 616 с.

– *Многотомники под именем индивидуального автора:*

Самойлов, Д.С. Избранные произведения [Текст] : в 2 т. / Д.С. Самойлов ; вступит. ст. И. Шайтанова. – М.: Худож. лит., 1989. – Т. 1-2.

Самойлов, Д.С. Избранные произведения [Текст] : в 2 т., Т. 2 : Поэмы/ Д.С. Самойлов. – М.: Худож. лит., 1989. – 333 с.

– *Многотомник под заглавием:*

Практикум по гражданскому праву [Текст] : учеб. пособие для студентов вузов : в 2 ч. / под ред. Н.И. Коваленко. – М.: Изд-во БЕК, 1993. – Ч. 1-2.

Практикум по гражданскому праву [Текст] : учеб. пособие для студентов вузов. Ч. 2 / под ред. Н.И. Коваленко. – М.: Изд-во БЕК, 1993. – 202 с.

– *Статья в периодическом издании (журнале):*

Богданова, Д.А. Цифровые образовательные ресурсы. Когда забывают о качестве... [Текст] / Д.А. Богданова, А.А. Федосеева // Системы и средства информатики. – 2010. – Т. 2. – № 2. – С. 199-208.

– *Официальные документы:*

Об охране окружающей среды : закон Российской Федерации. – М.: Республика : Верховный Совет Российской Федерации, 1982. – 62 с.

– *Авторефераты диссертаций:*

Ильченко, О.А. Организационно-педагогические условия разработки и применения сетевых курсов в учебном процессе: На примере подготовки специалистов с высшим образованием [Текст] : авторф. дис. ... канд. пед. наук: 13.00.08 / Ильченко Ольга Александровна. – М., 2002. – 22 с.

– *Электронные ресурсы локального доступа:*

Об организации страхового дела в Российской Федерации [Электронный ресурс] : федер. закон от 27 нояб. 1992 г. № 4015-1 : (в ред. от 21 июля 2004 г. № 104-ФЗ) // КонсультантПлюс: справ. правовая система. Версия Проф. М., 2005. Доступ из лок. сети Б-ки Тихоокеанского гос. ун-та.

Даль, В.И. Толковый словарь живого русского языка Владимира Даля [Электронный ресурс] : подгот. по 2-му печ. изд. 1880-1882 гг. / В.И. Даль. – Электрон. дан. – М.: АСТ [и др.], 1998. – 1 электрон. опт. диск (CD-ROM). – Загл. с экрана.

– *Электронные ресурсы удаленного доступа:*

Авилова, Л.И. Развитие металлопроизводства в эпоху раннего металла [Электронный ресурс] : состояние проблемы и перспективы исследований // Вестн. РФФИ. – 1997. – № 2. Электрон. версия печат. публ. – Режим доступа: <http://www.rfbr.ru/pics/22394ref/file.pdf>, свободный (Дата обращения: 19.09.2007).

Заведующему кафедрой педагогики

Чернику Валерию Эдуардовичу

Фамилия Имя Отчество

студента 4 курса направления подготовки:

44.03.05 Педагогическое образование (с двумя профилями подготовки)

направленность (профили) Начальное образование.

Тьюторство

код, направление подготовки, направленность

Фамилия Имя Отчество

(Фамилия Имя Отчество (полностью))

## ЗАЯВЛЕНИЕ

Прошу разрешить мне выполнять курсовую работу по Вашей кафедре по модулю «Предметно-методическое обеспечение начального общего образования» под руководством

\_\_\_\_\_  
Ф.И.О. научного руководителя, его ученая степень, звание

Тема курсовой работы:

« \_\_\_\_\_  
\_\_\_\_\_  
\_\_\_\_\_»

Тема утверждена на заседании кафедры педагогики от \_\_\_\_\_ 20\_\_., протокол № \_\_\_\_\_

Подпись студента \_\_\_\_\_/И.О. Фамилия/

Дата «\_\_\_\_» \_\_\_\_\_ 20\_\_г.

МИНИСТЕРСТВО НАУКИ И ВЫСШЕГО ОБРАЗОВАНИЯ РОССИЙСКОЙ ФЕДЕРАЦИИ

ФЕДЕРАЛЬНОЕ ГОСУДАРСТВЕННОЕ БЮДЖЕТНОЕ ОБРАЗОВАТЕЛЬНОЕ  
УЧРЕЖДЕНИЕ ВЫСШЕГО ОБРАЗОВАНИЯ  
«МУРМАНСКИЙ АРКТИЧЕСКИЙ ГОСУДАРСТВЕННЫЙ УНИВЕРСИТЕТ»  
(ФГБОУ ВО «МАГУ»)

ПСИХОЛОГО-ПЕДАГОГИЧЕСКИЙ ИНСТИТУТ

КАФЕДРА ПЕДАГОГИКИ

## **КУРСОВАЯ РАБОТА**

по модулю Предметно-методическое обеспечение начального общего образования

### **ТЕОРИЯ И ТЕХНОЛОГИЯ РАЗВИТИЯ МАТЕМАТИЧЕСКИХ ПРЕДСТАВЛЕНИЙ**

Выполнил обучающийся 4 курса  
направления подготовки:  
44.03.05 Педагогическое образование (с двумя  
профилями подготовки)  
направленность (профили)  
Начальное образование. Тьюторство  
очная форма обучения  
Иванов Иван Иванович

Научный руководитель:  
Иванов Иван Иванович  
доцент, канд. пед. наук, доцент кафедры  
педагогика